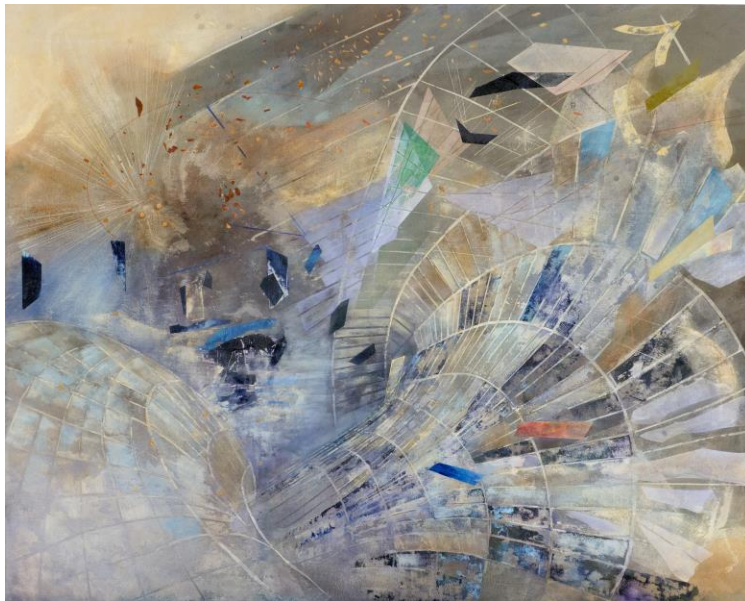


## Sébastien Worsnip *Real Men Don't Look at Explosions*

8 juin – 16 juillet 2016

Peinture

**Vernissage :**  
Mercredi 8 Juin 2016, 16h à 18h



Sébastien Worsnip, *Piège de Crystal*, 2016, acrylique sur toile

La série de peintures qui compose l'exposition *Real Men Don't Look at Explosions* de Sébastien Worsnip se focalise sur la notion même d'explosion, fixant l'instant où tout est bousculé et restructuré pour permettre l'observation du changement.

Les peintures de l'artiste évoquent un paradoxe : celui de représenter la violence soudaine de l'explosion grâce à une technique lente et maîtrisée, faisant de celle-ci la source de la transformation. A travers cette notion de transition, appuyée par les titres des œuvres qui renvoient à l'univers du film d'action hollywoodien dans lequel les protagonistes n'assument jamais la responsabilité des dégâts occasionnés, Sébastien Worsnip ouvre une réflexion sur la destruction comme mouvement vital.

Les œuvres de l'artiste naissent de l'accumulation de couches, souvent appliquées au pochoir. Chaque couche entre en interaction avec la suivante, révélant ainsi les traces laissées par les transformations de la matière.

Le travail de Sébastien Worsnip évoque la notion d'expérience du lieu : ses œuvres représentent des espaces virtuels, témoins de la tension qui habite la toile et qui fige le mouvement de création entre déconstruction et reconstruction. Les structures géométriques aléatoires qui en résultent suggèrent l'existence de trajectoires à la fois mobiles et fixées dans le moment présent, où le passé n'est plus et où le futur n'existe pas encore.

### Biographie

Né à Montréal en 1969, Sébastien Worsnip y vit et y travaille. Il a fait des études en design industriel à l'Université de Montréal (1996 -1999) et il détient un Baccalauréat en Beaux-Arts du *Nova Scotia College of Art and Design* (Nouvelle-Écosse, 1990).

Sébastien Worsnip expose au Canada et à l'étranger depuis 1995. Son travail a notamment été présenté dans le cadre d'expositions individuelles au *Gotlands Konstmuseum* (Visby, Suède, 1996), à *Langage Plus* (Alma, 2000), au *Elora Arts Centre* (Elora, 2009) et à la Galerie Joyce Yahouda (Montréal, 2009). Worsnip a fait des résidences en Suède (1996), au *Bateau Lavoir* à Paris (1999) et à Baie-St-Paul dans le cadre du *Symposium de la nouvelle peinture* (1997).

Ses œuvres font partie de plusieurs collections privées et publiques dont Loto-Québec, Groupe Everest, CPOA *Musée des Beaux-Arts de Québec*, *Centre d'art de Baie-St-Paul* et le *Visby Konstmuseum*.

Sébastien Worsnip est représenté par la Galerie Joyce Yahouda.